

Výroční zpráva
o hospodaření příspěvkové organizace
Hřbitovy města Olomouce
v roce 2021

Název organizace: Hřbitovy města Olomouce, příspěvková organizace
Adresa: tř. Míru 138/102, 779 00 Olomouc
Telefon: 585 413 703
E-mail: hrbitovy@hrbitovyolomouc.cz
www: <http://www.olomouc.eu/hrbitovy>
ID dat. schr.: f2dkkmv

Vypracoval: RNDr. Ladislav Šnevajs, ředitel organizace
Na zpracování se také podíleli:
Ing. Evžen Horáček, ředitel, poté pověřený zastupováním do 30.11. 2021
Ing. Michaela Gregorová, ekonom-účetní-personalista
Přílohy: Výkaz zisků a ztrát, auditní zpráva

Olomouc, 11. března 2022



Poděkování

Vedení organizace děkuje za spolupráci, vstřícnost a podporu vedení města v čele s primátorem Mgr. Miroslavem Žbánekem, MPA, a všem odborným pracovištím Magistrátu města Olomouce. Především chci vyzdvihnout spolupráci s Odborem strategie a řízení, díky které došlo k hladkému průběhu změny na funkci ředitele, při zachování plného fungování HMO vůči klientům.

Dík za spolupráci patří i pracovníkům Technických služeb města Olomouce, a.s. a Výstaviště Flora, a.s. Nelze opomenout i příslušníky Městské policie Olomouc za snahu o zvýšení pocitu bezpečnosti návštěvníků pohřebišť, za snahu minimalizovat drobné krádeže, zvýšenou dohledovou činnost především v období Svátku zesnulých, velikonočních, vánočních a novoročních dnů. Vedení organizace děkuje i Úřadu práce v Olomouci za spolupráci při zaměstnávání osob dlouhodobě nezaměstnaných.

Príspevková organizace **Hřbitovy města Olomouce** (dále HmO) byla zřízena za účelem správy, provozu, údržby, oprav pohřebišť a poskytování vybraných služeb v oblasti pohřebnictví na území města Olomouce. Jedná se nejen o správu městem vlastněných hřbitovních pozemků a na nich se nacházejících nemovitostí, ale i o výkon zákonných povinností u dalších olomouckých pohřebišť, jejichž pozemky město nevlastní. Pohřebiště jsou situovány v městských částech Černovír, Neředín, Nedvězí, Nová Ulice, Nové Sady, Holice, Chomoutov, Chválkovice, Slavonín, Staré Hodolany a Svatý Kopeček. Celková spravovaná rozloha je 22,5 ha. Do země nelze pohřbívat na pohřebištích Hodolany, Chomoutov a omezeně na tzv. starém pohřebišti na Svatém Kopečku. Do července 2021 nebylo možné uložení zesnulých v rakvi také na pohřebišti v Černovíře.

Ekonomika

Hospodaření Hřbitovů města Olomouce, p.o., skončilo účetním ziskem po zdanění ve výši cca 1.371 tis. Kč (807 tis. Kč z hlavní činnosti, 564 tis. Kč z doplňkové činnosti). Předpokládaná výše daně z příjmu právnických osob za rok 2021 je v celkové výši cca 62 000,- Kč.

Organizace zaúčtovala odpisy ve výši 1. 549 tis. Kč. Krytí investičního fondu a fondu reprodukce majetku zajistila účetní jednotka v plné výši.

V hlavní činnosti - výběru nájmu a pohledávek a služeb s nájmem spojených, poskytnutých služeb, prodeje hrobového zařízení (+75) dosáhl výše **8 736 tis. Kč** (rok 2020 8 564 tis. Kč).

Počet smluv na hrobová místa činí **16 418**, v roce 2021 sjednáno celkem 853 nových nájmních smluv.

Účetnictví HmO roku 2021 prošlo externím auditem (Ing. Jarmila Orlitová). Náklady na audit činí 40 tis. Kč bez DPH. Audit je přílohou této výroční zprávy.

Statutární město Olomouc přispělo na provoz organizace pro rok 2021 částkou ve výši **4 305 tis. Kč**. Nižší čerpání oproti rozpočtu, schválenému zastupitelstvem, souviselo s využitím odložených finančních prostředků z hospodářského výsledku r. 2020 a také z důvodu nemožnosti realizace plánovaných oprav z titulu nezajištění projektování a nezájmu zhotovitelů – pokračující vliv covidové situace.

Vědomi si úzké spojitosti mezi aktuálností evidence nájmců hrobových míst a nutností i povinností zkulturnit místa posledního odpočinku našich předků také v roce 2021 administrativní pracovníci organizace usilovali o doplňování hřbitovní evidence. Přetrvává nemožnost organizace nahlédnout do základního registru obyvatelstva, a tedy nemožnost zjištění nájmců hrobových míst, kteří změnili adresu svého pobytu mimo náš olomoucký obvod a změnu organizaci nenahlásili, případně zesnuli mimo působnost olomouckých notářů. Zjištění nájmců má spolu s vyjasněním vlastnických vztahů k jednotlivým pietním místům také význam s ohledem na vzhled pohřebiště. Zpřesnění aktuální evidence žijících nájmců umožňuje jednak rozpouštění rostoucích nákladů na co největší počet pietních míst, tak prakticky vyloučit možnost zrušení hrobových zařízení na pietních místech bez vědomí žijícího nájemce nebo jeho blízkých, případně dědiců.

Pohledávky za nezaplacené nájemné hrobových míst v roce 2021 činí celkem 489 860,- Kč. V oblasti nákladů měla dopad na nečerpání plánovaných položek především nemožnost zabezpečit projektanty na plánované opravy (přístřešek na pohřebišti v Neředíně, demolice staré a výstavba nové zdi v Holici), nezadání zpracování projektové dokumentace k opravě

márnice na slavonínském pohřebišti (nepřeveden z ÚZSVM).

Odvoz odpadů ukládaných do kontejnerů je smluvně zajištěn u Technických služeb a.s. Na pohřebištech ve Slavoníně, Nových Sadech, Hodolanech, Svatém Kopečku a Chválkovicích jsou od r. 2018 nahrazeny velkoobjemové kontejnery standardními kontejnery na TKO. Velkokapacitními kontejnery jsou tyto pohřebiště posíleny v období velikonočních, svatodušních, vánočních i novoročních svátků.

Výsledky hospodaření

Název organizace:		Hřbitovy města Olomouce, p.o.		
IČ:		00534943		
Číslo účtu	údaje v Kč	Výsledky hospodaření ke dni 31.12.2021		
		hlavní činnost	hospodářská činnost	celkem
	Spotřeba materiálu	658 556	15 000	673 556
				0
501	spotřeba materiálu	658 556	15 000	673 556
	Spotřeba paliv/tepla	0	0	0
	Spotřeba energie	353 194	24 384	377 578
	Spotřeba vody			0
	Spotřeba plynu		0	0
502	Spotřeba energie	353 194	24 384	377 578
504	Prodané zboží	66 000	12 385	78 385
	Opravy a udržování maj. města	0	0	0
	Opravy a udržování maj. vlastního	0	0	0
511	Opravy a udržování	1 066 762	0	1 066 762
512	Cestovné	0	0	0
513	Náklady na reprezentaci	10 378	0	10 378
	Ostraha objektů	0	0	0
	Ostatní služby	2 054 344	4 500	2 058 844
518	Ostatní služby	2 054 344	4 500	2 058 844
	mzdové náklady (bez odměn)	0	0	0
	ostatní osobní náklady	0	0	0
	odměny a prémie	0	0	0
	dohody	0	0	0
521	mzdové náklady	5 776 219	36 000	5 812 219
524	Zákonné sociální a zdravotní poj.	1 882 834	12 240	1 895 074
525	Jiné sociální pojištění	22 476	0	22 476
527	Zákonné sociální náklady	354 360	0	354 360
528	Jiné sociální náklady	26 474	0	26 474
531-8	Daně a poplatky	3 850	0	3 850

542-8	jiné pokuty a penále,manka a škody	43 418	0	43 418
	Odpisy městského majetku	0	0	0
	Odpisy vlastního majetku	0	0	0
551	Odpisy dlouhodobého majetku	1 457 558	92 419	1 549 977
558	Náklady z drobného dl. majetku	401 458	0	401 458
	Jiné ostatní náklady	50 872	0	50 872
591	Daň z příjmů	0	62 000	62 000
562	Úroky	0	0	0
				0
				0
Náklady celkem		14 228 754	258 928	14 487 681
0				
601	Výnosy z prodeje vlastních výrobků	0		0
602	Výnosy z prodeje služeb	7 303 209		7 303 209
603	Výnosy z pronájmu		790 929	790 929
604	Výnosy z prodaného zboží	12 540		12 540
644	Výnosy z prodeje materiálu			0
646	Výnosy z prodeje dl. hm. majetku	334 001		334 001
648	Čerpání fondů			0
649	Ostatní výnosy z činnosti	1 086 107	32 631	1 118 738
662	Úroky			0
663	Kurzové rozdíly			0
656	Zúčtování zákonných rezerv			0
	ostatní výnosy	39 264		39 264
	dary			0
	vlastní příjmy celkem	8 775 121	823 560	9 598 681
				0
671	Výnosy vybraných vl. inst.z transferů	0		0
	příspěvek na provoz z rozpočtu zřizovatele	0		0
	dotace z Olomouckého kraje			0
	dotace z ministerstev			0
	dotace z rozpočtu SMOI			0
	časové rozlišení transferů			0
672	Výnosy vybraných místních inst. z tr.	6 260 258	0	6 260 258
				0
				0
				0
Výnosy celkem		15 035 379	823 560	15 858 939
0				
Hospodářský výsledek		806 625	564 633	1 371 258
Přepočtený stav pracovníků				
% soběstačnosti		61,67%	318,07%	66,25%

Mzdy a personalistika

Vývoj mezd v dotčeném roce probíhal v souladu s příslušnými ustanoveními zákona č. 262/2006 Sb., zákoník práce a nařízení vlády č. 158/2019 Sb., kterým se mění nařízení vlády č. 564/2006 Sb. o platových poměrech zaměstnanců ve veřejných službách a správě a také v souladu s obecnými právními předpisy a vydaných pravidel pro odměňování zaměstnanců Hřbitovy města Olomouce.

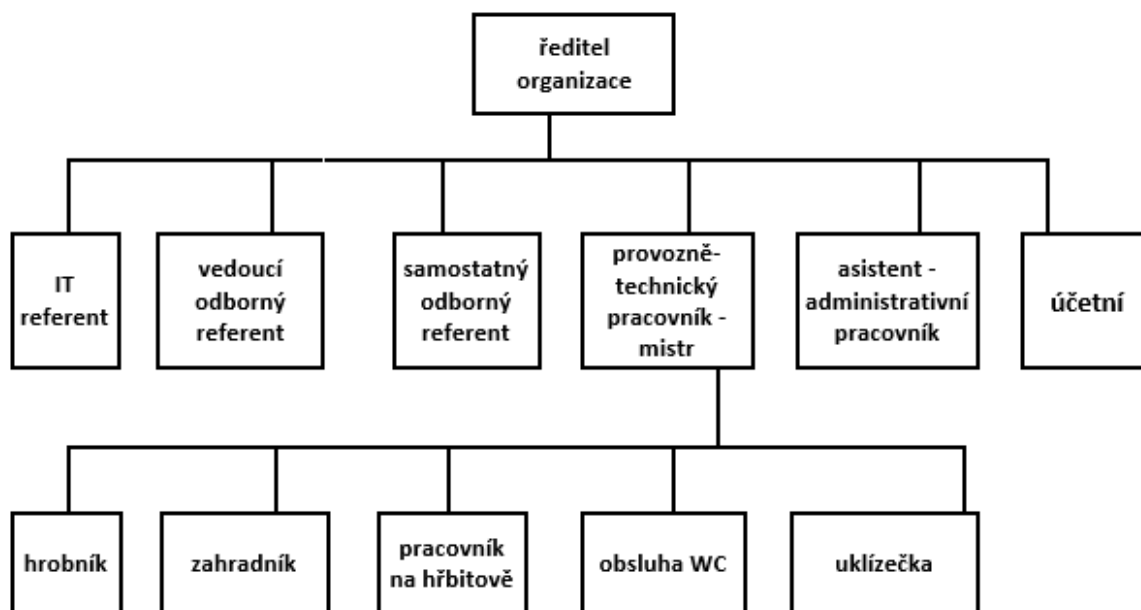
V roce 2021 došlo také ke jmenování nového ředitele příspěvkové organizace Hřbitovy města Olomouce pana RNDr. Ladislava Šnevajse.

<i>Průměrný počet zaměstnanců</i>	<i>14</i>
<i>Osoby pracující na dohodu o pracovní činnosti</i>	<i>1</i>
<i>Osoby pracující na dohodu o provedení práce</i>	<i>11</i>
<i>Odpracované hodiny DPP/DPČ celkem</i>	<i>1577</i>
<i>Průměrná hrubá mzda (Kč)</i>	<i>33 919</i>
<i>Průměrná platová třída</i>	<i>5,83</i>
<i>Mzdové náklady (Kč)</i>	<i>5 812 tis.</i>

Zaměstnanci

Na výsledcích roku 2021 se podílelo 14 přepočtených pracovníků. Organizace disponuje plným stavem hrobníků, naproti tomu se delší dobu nedařilo získat zahradníka. Všichni hrobníci s certifikátem, kvalifikace u dalších činností rozšiřována o práce s motorovou pilou a to i ve výškách, obsluha výškových plošin, svářecí průkaz apod. Dlouhodobá spolupráce s Úřadem práce zabezpečuje přísun pomocných pracovníků – pro naše potřeby v průměru 3 osoby na tzv. veřejnou službu, která zaměstnanci ÚP stanoví povinnost odpracovat v měsíci 20-30 hodin pro vznik nároku na vyšší sociální příspěvek od ÚP. Organizace zajišťuje proškolení a ochranné pomůcky. Na veřejně prospěšné práce nebyl zaměstnán ani jeden zaměstnanec – ÚP neměl kapacitu nabídnout pracovníky, splňující zdravotní předpoklady.

Organizační struktura k 31.12.2021:



Prezentace organizace a programové vybavení

Organizace pravidelně aktualizuje stránky na adrese <http://www.olomouc.eu/hrbitovy>, případně využila upozornění pro občany na stránkách Olomouckých listů a webu města. Zde byli návštěvníci i nájemci informováni o základních parametrech organizace, především o kontaktu, provozní době případně dalších opatřeních. Nadále funguje časový harmonogram objednání klientů, který se osvědčil a až na mimořádné situace zabezpečil plynulé odbavování klientů. O systému byly informace jak na stránkách organizace, tak postoupeny i na web SmOl. Samozřejmostí bylo upozornění u vstupu do organizace, tak na vývěsní ploše.

Náklady na www stránky nevznikají, jsou plně udržovány pracovníkem organizace, případně ve spolupráci s webmasterem města. V průběhu roku zadána tvorba nových stránek, které budou umístěny na doméně www.hrbitovyolomouc.cz v roce 2022.

Na základě rozhodnutí vedení města zabezpečila organizace ve spolupráci s MERIT GROUP, a.s. a DPMO, a.s., přechod na server mimo MmOl. S tím souvisely počáteční zvýšené náklady a následně trvalé pravidelné měsíční náklady ve výši cca 21 500 Kč/měsíc.

Evidenční povinnost dle zákona 256/2001 Sb. ve znění Zákona 193/2017 Sb. je organizací plněna v plném rozsahu zákonných povinností a současně historická evidence zesnulých v databázi poskytuje rozsah, který nemá vyjma pražských pohřebišť srovnání v České republice.

Programové vybavení, používané od r. 2018 (fy DIGIS, s.r.o., Ostrava), je neustále upravováno o zpřesnění příp. rozšiřováno o doplňky. Nadále je vyvíjena snaha o úplné provedení digitalizace olomouckých pohřebišť (dosud Nedvězí, Slavonín, Holice a Chomoutov) s cílem zpřístupnění informací o pohřebišťích a jednotlivých hrobových místech široké veřejnosti.

Audit zřizovatele

RMO dne 14.6.2021 projednala auditní zprávu ze dne 31.5.2021, kterou provedl odbor vnitřního auditu na přelomu roku 2020 a 2021 u Hřbitovů města Olomouce, po. V auditní zprávě je popsáno 18 kontrolovaných oblastí a v každé oblasti je konkrétně popsáno 3 až 16 pochybení. Ředitel Ing. Evžen Horáček podal rezignaci na funkci ředitele, bylo vyhlášeno veřejné výběrové řízení. S účinností od 1.12.2021 byl jmenován RMO nově do funkce ředitel RNDr. Ladislav Šnevajs. Nedostatky zjištěné zřizovatelem jsou průběžně odstraňovány.

Stav a aktivity na spravovaných pohřebištích

Neředín

Organizace v roce 2021 po dokončení zadláždění páteřních komunikací se orientovala na další svěřený majetek. Byla provedena oprava mlatových cest v prostoru vpravo i vlevo od příchodu ke krematoriu (odstranění starých rozpadlých obrub a vystupujícího makadamového kufru – 514 tis. Kč), výroba a instalace 2 ks orientačních tabulí u vstupů pro nové mapy pohřebiště s medailonky uložených vytipovaných osobností (70 tis. Kč), nákup traktorové sekačky (189 tis. Kč), nákup dodávkového vozidla Dacia Dokker (361 tis. Kč), dva nové stojany na epitafní destičky u rozptylové loučky (70 tis. Kč).

Významnou položku pak tvořila oprava hrobky rodiny Anderových, realizovaná s přispěním odboru kultury (80 tis. z celkových 134 tis. Kč).

Poptávka po hrobových místech nejen pro urnová hrobová zařízení neustává, k dispozici je dostatek těchto míst (byť ne vždy v souladu s požadavky nájemců). Aktivně pomáháme formou zprostředkování prodeje i stávajícím nájemcům hrobů tohoto typu, aby obsazenost míst byla co nejvyšší.

Organizace v roce 2021 pokračovala v aktivním nakládáním s opuštěnými hrobovými zařízeními v souladu s „Pravidly pro nakládání s opuštěnými hrobovými zařízeními“. I přes úspěšný prodej HZ nutno konstatovat, že náklady na odstranění kamenných prvků opuštěných hrobů značně snižují příjmy z prodejů.

Průběžně, po souhlasu Odboru životního prostředí MmOl, byly odstraňovány dřeviny, ohrožující bezpečnost návštěvníků a majetek uživatelů pietních míst. Specifickou skupinu dožívajících stromů tvoří břízy, jež i dendrologicky jsou za hranicí životnosti. Pohyb pod nimi při silném větru i po něm je značným rizikem a pádem větví vznikají škody na hrobových zařízeních. Kácení dostupných stromů pomocí zapůjčené plošiny je prováděno vlastními pracovníky, odstranění stromů přímo nad hrobovými místy řešeno dodavatelsky (rizikové kácení 83 tis. Kč). Náhradní výsadba stromů (45 tis. Kč).

Pokračovaly zušlechťovací práce na místě bývalého zahradnictví za židovskou částí pohřebiště-prostor „Lesa vzpomínek“ (úložiště zpopelněných ostatků v přírodním prostředí).

Organizace při pokračujících podnětech nájemců a návštěvníků pohřebiště zakracuje živé ploty (vysazené v 30 letech XX. století především v oblasti kolem obřadní síně) na výšku, dovolující návštěvníkům udržovat si vizuální přehled o blízkém okolí. Tyto ploty jsou tvořeny zeravy, jejichž každoroční přírůstky nelze zkracovat o celou délku přírůstku s ohledem na „vyholení“ jejich z kmene vyrůstajících částí. Živý plot tak každoročně

přibývá jak v šířce, tak výšce a intenzivně pracujeme na jejich náhradě.

Letitá systematická činnost při vyjasnění vlastnických vztahů k hrobovým zařízením umožňuje organizaci uskutečňovat úpravy hrobových skupin pohřebiště. Hrobová zařízení, nemající nájemce, ale spoluvytvářející vzhled a atmosféru pohřebiště, byla sepsána a zdokumentována, část je průběžně ošetřována, část byla po zdokumentování stavu demontována a plochy zatravněny k případnému budoucímu nenáročnému upravení na klasické hroby. Jak již zmíněno výše, jedná se o velmi finančně nákladné práce (1 kontejner na kamenný odpad = 7 tis.Kč = max. 3 zlikvidované hroby, 8-18 hodin práce zaměstnanců/1hrob).

Velmi se osvědčily stojany na epitafní destičky u aktivně využívané rozptylové loučky č. 5. Po naplnění prvních tří stojanů (á 135 ks destiček) byly dokoupeny další dva kusy (70 tis. Kč) - nájem do 31.12.2021 vždy na 10 let za 590,- Kč.

Pokračuje problém se špatnými odtoky srážkové vody, a to jak u urnových hrobů v sekcích U VI-X, tak u kopaných hrobů v sekcích H XVIII-XIX. Nízký spád a jílovitá zemina neumožňují dostatečný odtok či vsakování a stojící voda či bahnitý terén zapříčiňují relativně častější stížnosti nájemců. Vysypávání drtí či šotolinou má pouze dočasný efekt do doby vtlačení do zeminy. Situaci komplikuje dle našeho názoru i nevhodně vysázená alej borovic, jež nejsou prakticky žádnými absorbéry vody, ale některé ani po 8-mi letech nedokázaly vytvořit dostatečný kořenový systém a musí být podpírány.

Stav spravovaných nemovitostí a jejich údržba:

- budova tř. Míru 137/104

- provedena oprava živičného povrchu příjezdové komunikace (18 tis. Kč)
- oprava elektrorozvaděče (66 tis. Kč)
- nerealizován projekt vybudování veřejných toalet;

- budova tř. Míru 138/102

- výměna vstupních dveří na budově 138/102 (53 tis. Kč),
- rozvody internetu.

Nová Ulice

Prováděna průběžná záchovná údržba pohřebiště, rizikové kácení dřevin (214 tis. Kč)

Nadále není zřejmé využití bývalé kaple – márnice, poptávka adresným potenciálním zájemcům bez odezvy, nabídka sdružení JAN, skautům či organizaci domácí péče bez odezvy.

Nedvězí

Běžná celoroční údržba.

Slavonín

Běžná celoroční údržba. Na řešení čekal vlastnický vztah k pohřbívací ploše – parcele p. č. 948/9 (ÚZSVM).

Nové Sady

Běžná celoroční údržba.

Pro havarijní stav severní, jižní a východní zdi (ohrožen soukromý majetek – hrobová zařízení) byla odborem investic zpracována projektová dokumentace na rekonstrukci. Zhutněním drtí zpevněna komunikace od přístupu za kostelem k hlavní bráně, rozsáhlejší

oprava až po dokončení opravy hrobky Brděků.

Pro snadnou dostupnost kontejner na hřbitovní odpad neustále využíván zahrádkáři z blízké kolonie i místními jako běžný, městem přistavený kontejner na skládkování.

Správce v sezónním období.

Holice

Běžná celoroční údržba. Správce na zkrácený úvazek – zamykání a odemykání a údržba prostor WC.

Staré Hodolany

Běžná celoroční údržba. Platí zákaz pohřbívání do země, přijatý z důvodu ochrany vodních zdrojů pro Olmu před desítkami let, který vyústil ve značný počet opuštěných hrobových zařízení. Organizace průběžně řeší tato opuštěná hrobová zařízení s cílem zlepšení vzhledu pohřebiště.

Chválkovice

Běžná celoroční údržba. Organizace na základě požadavku občanů po dohodě s TSmO přemístila sběr odpadu před vstup na pohřebiště a nahradila velkoobjemový kontejner za běžný.

Svatý Kopeček

Běžná celoroční údržba. Na starém (dolním) pohřebišti 2x opravena studna. Na novém pohřebišti opravena mlatová komunikace od horní branky (18 tis. Kč)

Černovír – občanský

Nově umožněno pohřbívání v rakvi do země, na základě nového posudku hygieny. Běžná celoroční údržba.

Černovír – vojenský

Na historicky hodnotné, převážně odbornou veřejností navštěvované pohřebiště lokalitě, je prováděno opakované strojní sekání velkých travnatých ploch za účelem zlepšení vzhledu pohřebiště. Doplněna hlavní lipová alej (65 tis. Kč), nahrazující odstraněné stromy, rizikové kácení dřevin (98 tis. Kč)

Chomoutov

Běžná celoroční údržba.

Oprava mlatových cest za vstupem do pohřebiště (83 tis. Kč)

Sezónní správce

Přílohy:

Rozvaha

PŘÍSPĚVKOVÉ ORGANIZACE

Hřbitovy města Olomouce, tř. Míru 138-102, 779 00, Olomouc, Provozování pohřebišť, pronájem hřobových míst,
IČ 00534943

sestavená k 31.12.2021

(v Kč, s přesností na dvě desetinná místa)

okamžik sestavení: 06.03.2022

Číslo položky	Název položky	Syntetický účet	č.f.	1	2	3	4
				ÚČETNÍ OBDOBÍ			
				BĚŽNÉ			MINULÉ
BRUTTO	KOREKCE	NETTO					
	AKTIVA CELKEM	A. a B.	1	83 856 231,34	34 089 620,07	49 766 611,27	50 579 027,05
A.	Stálá aktiva	A.I. až A.IV.	2	74 626 436,62	34 089 620,07	40 536 816,55	41 532 636,85
I.	Dlouhodobý nehmotný majetek	A.I.1. až A.I.9.	3	1 202 053,95	772 897,95	429 156,00	422 472,00
	1. Nehmotné výsledky výzkumu a vývoje	012	4				
	2. Software	013	5	1 055 604,00	626 448,00	429 156,00	422 472,00
	3. Ocenitelná práva	014	6				
	4. Povolenky na emise a preferenční limity	015	7				
	5. Drobný dlouhodobý nehmotný majetek	018	8	146 449,95	146 449,95		
	6. Ostatní dlouhodobý nehmotný majetek	019	9				
	7. Nedokončený dlouhodobý nehmotný majetek	041	10				
	8. Poskytnuté zálohy na dlouhodobý nehmotný majetek	051	12				
	9. Dlouhodobý nehmotný majetek určený k prodeji	035	13				
II.	Dlouhodobý hmotný majetek	A.II.1. až A.II.10.	14	73 424 382,67	33 316 722,12	40 107 660,55	41 110 164,85
	1. Pozemky	031	15	5 718 284,20		5 718 284,20	5 718 284,20
	2. Kulturní předměty	032	16	332 295,00		332 295,00	332 295,00
	3. Stavby	021	17	58 836 414,23	26 121 088,50	32 715 325,73	33 064 242,03
	4. Samostatné hmotné movité věci a soubory hmotných movitých věcí	022	18	4 832 169,62	3 513 414,00	1 318 755,62	1 262 713,62
	5. Pěstitelské celky trvalých porostů	025	19				
	6. Drobný dlouhodobý hmotný majetek	028	20	3 682 219,62	3 682 219,62		
	7. Ostatní dlouhodobý hmotný majetek	029	21				
	8. Nedokončený dlouhodobý hmotný majetek	042	22	23 000,00		23 000,00	732 630,00
	9. Poskytnuté zálohy na dlouhodobý hmotný majetek	052	24				
	10. Dlouhodobý hmotný majetek určený k prodeji	036	25				
III.	Dlouhodobý finanční majetek	A.III.1. až A.III.8.	26				
	1. Majetkové účasti v osobách s rozhodujícím vlivem	061	27				
	2. Majetkové účasti v osobách s podstatným vlivem	062	28				
	3. Dluhové cenné papíry držené do splatnosti	063	29				
	5. Termínované vklady dlouhodobé	068	31				
	6. Ostatní dlouhodobý finanční majetek	069	32				
IV.	Dlouhodobé pohledávky	A.IV.1. až A.IV.6.	35				
	1. Poskytnuté návratné finanční výpomoci dlouhodobé	462	36				
	2. Dlouhodobé pohledávky z postoupených úvěrů	464	37				
	3. Dlouhodobé poskytnuté zálohy	465	38				
	5. Ostatní dlouhodobé pohledávky	469	41				
	6. Dlouhodobé poskytnuté zálohy na transfery	471	42				

Číslo položky	Název položky	Syntetický účet	č.f.	1	2	3	4
				ÚČETNÍ OBDOBÍ			
				BĚŽNÉ			MINULÉ
BRUTTO	KOREKCE	NETTO					
B.	Oběžná aktiva	B.I. až B.III.	43	9 229 794,72		9 229 794,72	9 046 390,20
I.	Zásoby	B.I.1. až B.I.10.	44				
1.	Pořízení materiálu	111	45				
2.	Materiál na skladě	112	46				
3.	Materiál na cestě	119	47				
4.	Nedokončená výroba	121	48				
5.	Polotovary vlastní výroby	122	49				
6.	Výrobky	123	50				
7.	Pořízení zboží	131	51				
8.	Zboží na skladě	132	52				
9.	Zboží na cestě	138	53				
10.	Ostatní zásoby	139	54				
II.	Krátkodobé pohledávky	B.II.1 až B.II.33.	55	322 929,34		322 929,34	338 331,00
1.	Odběratelé	311	56	14 001,46		14 001,46	5 600,00
4.	Krátkodobé poskytnuté zálohy	314	59	306 538,14		306 538,14	317 908,00
5.	Jiné pohledávky z hlavní činnosti	315	60				
6.	Poskytnuté návratné finanční výpomoci krátkodobé	316	61				
9.	Pohledávky za zaměstnanci	335	64	1 000,00		1 000,00	
10.	Sociální zabezpečení	336	65				
11.	Zdravotní pojištění	337	66				
12.	Důchodové spoření	338	67				
13.	Daň z příjmů	341	68				2 152,00
14.	Ostatní daně, poplatky a jiná obdobná peněžitá plnění	342	69				
15.	Daň z přidané hodnoty	343	70				
16.	Pohledávky za osobami mimo vybrané vládní instituce	344	71				
17.	Pohledávky za vybranými ústředními vládními institucemi	346	72				
18.	Pohledávky za vybranými místními vládními institucemi	348	73				
28.	Krátkodobé poskytnuté zálohy na transfery	373	83				
30.	Náklady příštích období	381	84				7 589,00
31.	Příjmy příštích období	385	85				
32.	Dohadné účty aktivní	388	86				
33.	Ostatní krátkodobé pohledávky	377	87	1 389,74		1 389,74	5 082,00
III.	Krátkodobý finanční majetek	B.III.1. až B.III.17.	88	8 906 865,38		8 906 865,38	8 708 059,20
1.	Majetkové cenné papíry k obchodování	251	89				
2.	Dluhové cenné papíry k obchodování	253	90				
3.	Jiné cenné papíry	256	91				
4.	Termínované vklady krátkodobé	244	92				
5.	Jiné běžné účty	245	93				
9.	Běžný účet	241	97	8 484 072,23		8 484 072,23	8 400 447,37
10.	Běžný účet FKSP	243	98	325 156,15		325 156,15	256 092,83
15.	Ceniny	263	103	1 596,00		1 596,00	31 196,00
16.	Peníze na cestě	262	104				
17.	Pokladna	261	105	96 041,00		96 041,00	20 323,00

Číslo položky	Název položky	Syntetický účet	Číslo řádku	ÚČETNÍ OBDOBÍ	
				1 BĚŽNÉ	2 MINULÉ
	PASIVA CELKEM	C. a D.	106	49 766 611,27	50 579 027,05
C.	Vlastní kapitál	C.I. až C.IV.	107	47 967 220,28	46 573 140,90
I.	Jmění účetní jednotky a upravující položky	C.I.1. až C.I.7.	108	39 408 121,55	40 426 941,85
1.	Jmění účetní jednotky	401	109	39 222 629,25	40 241 449,55
3.	Transfery na pořízení dlouhodobého majetku	403	111		
4.	Kurzové rozdíly	405	112		
5.	Oceňovací rozdíly při prvotním použití metody	406	113		
6.	Jiné oceňovací rozdíly	407	114		
7.	Opravy předcházejících účetních období	408	115	185 492,30	185 492,30
II.	Fondy účetní jednotky	C.II.1. až C.II.6.	116	7 187 840,97	5 863 084,23
1.	Fond odměn	411	117	70 527,00	20 527,00
2.	Fond kulturních a sociálních potřeb	412	118	297 904,13	262 920,51
3.	Rezervní fond tvořený ze zlepšeného výsledku hospodaření	413	119	2 413 640,71	2 180 525,89
4.	Rezervní fond z ostatních titulů	414	120		
5.	Fond reprodukce majetku, fond investic	416	121	4 405 769,13	3 399 110,83
III.	Výsledek hospodaření	C.III.1. až C.III.3.	123	1 371 257,76	283 114,82
1.	Výsledek hospodaření běžného účetního období		124	1 371 257,76	283 114,82
2.	Výsledek hospodaření ve schvalovacím řízení	431	125		
3.	Výsledek hospodaření předcházejících účetních období	432	126		
D.	Cizí zdroje	D.I. až D.III.	132	1 799 390,99	4 005 886,15
I.	Rezervy	D.I.1.	133		
1.	Rezervy	441	134		
II.	Dlouhodobé závazky	D.II.1. až D.II.8.	135		
1.	Dlouhodobé úvěry	451	136		
2.	Přijaté návratné finanční výpomoci dlouhodobé	452	137		
4.	Dlouhodobé přijaté zálohy	455	139		
7.	Ostatní dlouhodobé závazky	459	143		
8.	Dlouhodobé přijaté zálohy na transfery	472	144		
III.	Krátkodobé závazky	D.III.1. až D.III.38.	145	1 799 390,99	4 005 886,15
1.	Krátkodobé úvěry	281	146		
4.	Jiné krátkodobé půjčky	289	149		
5.	Dodavatelé	321	150	589 494,20	1 232 630,51
7.	Krátkodobé přijaté zálohy	324	152		
9.	Přijaté návratné finanční výpomoci krátkodobé	326	154		
10.	Zaměstnanci	331	155	486 864,00	405 896,00
11.	Jiné závazky vůči zaměstnancům	333	156		
12.	Sociální zabezpečení	336	157	167 231,00	151 269,00
13.	Zdravotní pojištění	337	158	98 129,00	82 595,00
14.	Důchodové spoření	338	159		
15.	Daň z příjmů	341	160	59 848,00	
16.	Ostatní daně, poplatky a jiná obdobná peněžitá plnění	342	161	43 904,00	75 931,00
17.	Daň z přidané hodnoty	343	162		
18.	Závazky k osobám mimo vybrané vládní instituce	345	164		
19.	Závazky k vybraným ústředním vládním institucím	347	165		
20.	Závazky k vybraným místním vládním institucím	349	166		
32.	Krátkodobé přijaté zálohy na transfery	374	179		
35.	Výdaje příštích období	383	180	105 744,54	108 469,85
36.	Výnosy příštích období	384	181		1 623 000,00
37.	Dohadné účty pasivní	389	182	238 000,00	303 677,11
38.	Ostatní krátkodobé závazky	378	183	10 176,25	22 417,68

Výkaz zisku a ztráty PŘÍSPĚVKOVÉ ORGANIZACE

Hřbitovy města Olomouce, tř. Míru 138-102, 779 00, Olomouc, Provozování pohřebišť, pronájem hrobových míst,
IČ 00534943

sestavený k 31.12.2021

(v Kč, s přesností na dvě desetinná místa)

okamžik sestavení: 06.03.2022

Číslo položky	Název položky	Syntetický účet	č.f.	1	2	3	4
				ÚČETNÍ OBDOBÍ			
				BĚŽNÉ		MINULÉ	
Hlavní činnost	Hospodářská č.	Hlavní činnost	Hospodářská č.				
A.	NÁKLADY CELKEM	A.I. až A.V.	1	14 228 753,86	258 927,50	15 363 570,22	793 977,85
I.	Náklady z činnosti	A.I.1. až A.I.36.	2	14 213 832,86	196 927,50	15 355 812,22	774 787,85
1.	Spotřeba materiálu	501	3	658 556,04	15 000,00	713 399,99	18 500,00
2.	Spotřeba energie	502	4	353 194,43	24 384,00	317 984,36	28 820,00
3.	Spotřeba jiných neskladovatelných dodávek	503	5				
4.	Prodané zboží	504	6	66 000,00	12 384,50		
5.	Aktivace dlouhodobého majetku	506	114				
6.	Aktivace oběžného majetku	507	115				
7.	Změna stavu zásob vlastní výroby	508	116				
8.	Opravy a udržování	511	7	1 066 762,49		2 830 188,80	525 806,00
9.	Cestovné	512	8			3 081,00	
10.	Náklady na reprezentaci	513	9	10 377,60			6 968,00
11.	Aktivace vnitroorganizačních služeb	516	117				
12.	Ostatní služby	518	10	2 054 343,68	4 500,00	1 983 481,23	23 811,90
13.	Mzdové náklady	521	11	5 776 219,00	36 000,00	5 601 935,25	57 828,75
14.	Zákonné sociální pojištění	524	13	1 882 834,00	12 240,00	1 831 232,00	19 410,00
15.	Jiné sociální pojištění	525	14	22 476,00			
16.	Zákonné sociální náklady	527	15	354 360,38		151 334,18	
17.	Jiné sociální náklady	528	16	26 474,00		138 624,00	
18.	Daň silniční	531	17				
19.	Daň z nemovitostí	532	18				
20.	Jiné daně a poplatky	538	19	3 850,00		3 032,81	
22.	Smluvní pokuty a úroky z prodlení	541	21				
23.	Jiné pokuty a penále	542	22	3 414,00		92 037,00	
24.	Dary a jiná bezúplatná předání	543	23				
25.	Prodaný materiál	544	24				
26.	Manka a škody	547	25	40 004,00		64 161,00	
27.	Tvorba fondů	548	26			34 017,00	
28.	Odpisy dlouhodobého majetku	551	27	1 457 558,30	92 419,00	1 400 439,80	93 643,20
29.	Prodaný dlouhodobý nehmotný majetek	552	28				
30.	Prodaný dlouhodobý hmotný majetek	553	29				
31.	Prodané pozemky	554	30				
32.	Tvorba a zúčtování rezerv	555	31				
33.	Tvorba a zúčtování opravných položek	556	32				
34.	Náklady z vyřazených pohledávek	557	33				
35.	Náklady z drobného dlouhodobého majetku	558	118	401 457,94		153 044,23	
36.	Ostatní náklady z činnosti	549	34	35 951,00		37 819,57	
II.	Finanční náklady	A.II.1. až A.II.5.	35	14 921,00		7 758,00	
1.	Prodané cenné papíry a podíly	561	36				
2.	Úroky	562	37				
3.	Kurzové ztráty	563	38				
4.	Náklady z přecenění reálnou hodnotou	564	39				
5.	Ostatní finanční náklady	569	40	14 921,00		7 758,00	

Číslo položky	Název položky	Syntetický účet	č.ř.	1	2	3	4
				ÚČETNÍ OBDOBÍ			
				BĚŽNÉ		MINULÉ	
				Hlavní činnost	Hospodářská č.	Hlavní činnost	Hospodářská č.
III.	Náklady na transfery	A.III.1. až A.III.2.	41				
1.	Náklady vybraných ústředních vládních institucí na transfery	571	42				
2.	Náklady vybraných místních vládních institucí na transfery	572	43				
V.	Daň z příjmů	A.V.1. až A.V.2.	119		62 000,00		19 190,00
1.	Daň z příjmů	591	111		62 000,00		19 190,00
2.	Dodatečné odvody daně z příjmů	595	112				

Číslo položky	Název položky	Syntetický účet	č.ř.	1	2	3	4
				ÚČETNÍ OBDOBÍ			
				BĚŽNÉ		MINULÉ	
				Hlavní činnost	Hospodářská č.	Hlavní činnost	Hospodářská č.
B.	VÝNOSY CELKEM	B.I. až B.V.	53	15 035 378,92	823 560,20	15 599 077,13	841 585,76
I.	Výnosy z činnosti	B.I.1. až B.I.17.	54	8 735 856,92	823 560,20	11 119 308,61	841 585,76
1.	Výnosy z prodeje vlastních výrobků	601	55				
2.	Výnosy z prodeje služeb	602	56	7 303 208,68		7 506 072,50	
3.	Výnosy z pronájmu	603	57		790 929,20		758 646,76
4.	Výnosy z prodaného zboží	604	58	12 540,00			
8.	Jiné výnosy z vlastních výkonů	609	62				
9.	Smluvní pokuty a úroky z prodlení	641	71				
10.	Jiné pokuty a penále	642	72				
11.	Výnosy z vyřazených pohledávek	643	73				
12.	Výnosy z prodeje materiálu	644	74				
13.	Výnosy z prodeje dlouhodobého nehmotného majetku	645	75				
14.	Výnosy z prodeje dlouhodobého hmotného majetku kromě pozemků	646	76	334 001,00		295 240,00	
15.	Výnosy z prodeje pozemků	647	77				
16.	Čerpání fondů	648	78			2 490 617,11	
17.	Ostatní výnosy z činnosti	649	79	1 086 107,24	32 631,00	827 379,00	82 939,00
II.	Finanční výnosy	B.II.1. až B.II.6.	80	39 264,00		29 738,52	
1.	Výnosy z prodeje cenných papírů a podílů	661	81				
2.	Úroky	662	82			577,52	
3.	Kurzové zisky	663	83				
4.	Výnosy z přecenění reálnou hodnotou	664	84				
6.	Ostatní finanční výnosy	669	86	39 264,00		29 161,00	
IV.	Výnosy z transferů	B.IV.1. až B.IV.2.	97	6 260 258,00		4 450 030,00	
1.	Výnosy vybraných ústředních vládních institucí z transferů	671	98				
2.	Výnosy vybraných místních vládních institucí z transferů	672	99	6 260 258,00		4 450 030,00	
C.	VÝSLEDEK HOSPODAŘENÍ		109				
1.	Výsledek hospodaření před zdaněním	B. - (A.I. až A.IV.)	110	806 625,06	626 632,70	235 506,91	66 797,91
2.	Výsledek hospodaření běžného účetního období	B. - A.	120	806 625,06	564 632,70	235 506,91	47 607,91

Příloha

ZÁKLADNÍ

Hřbitovy města Olomouce, tř. Míru 138-102, 779 00, Olomouc, Provozování pohřebišť, pronájem hřobových míst, IČ 00534943
sestavená k 31.12.2021
(v Kč, s přesností na dvě desetinná místa)
okamžik sestavení: 06.03.2022

Údaje o projektech partnerství veřejného a soukromého sektoru

Projekt	Druh projektu	Datum uzavření smlouvy	Základní údaje				Ocenění pořízovaného majetku dle smlouvy	Výdaje vynaložené na pořízení majetku				
			Dodavatel		Stavební fáze			t-4	t-3	t-2	t-1	Celkem
			Obchodní firma, jméno nebo název	IČ	Rok zahájení	Rok ukončení						
1	2	3	4	5	6	7	8	9	10	11	12	13

Počátek	Konec	Platby za dostupnost										Další platby a plnění zadavatele					
		t-4	v tom:		t-3	v tom:		t-2	t-1	v tom:		Výdaje na pořízení majetku celkem	t-4	t-3	t-2	t-1	Celkem
			Výdaje na pořízení majetku	Výdaje na pořízení majetku		Výdaje na pořízení majetku	Výdaje na pořízení majetku										
14	15	16	17	18	19	20	21	22	23	24	25	26	27	28	29		

Příloha č. 5 k vyhlášce č. 410/2009 Sb.

Příloha

ZÁKLADNÍ

Hřbitovy města Olomouce, tř. Míru 138-102, 779 00, Olomouc, Provozování pohřebišť, pronájem hřobových míst, IČ 00534943
sestavená k 31.12.2021
(v Kč, s přesností na dvě desetinná místa)
okamžik sestavení: 06.03.2022

A.5.	Informace podle § 18 odst. 3 písm. b) zákona (TEXT)
Organizace je zapsána ve veřejném rejstříku vedeném u Krajského soudu v Ostravě, oddíl Pr, vložka číslo 1014.	

Příloha č. 5 k vyhlášce č. 410/2009 Sb.

Příloha

ZÁKLADNÍ

Hřbitovy města Olomouce, tř. Míru 138-102, 779 00, Olomouc, Provozování pohřebišť, pronájem hřobových míst, IČ 00534943
sestavená k 31.12.2021
(v Kč, s přesností na dvě desetinná místa)
okamžik sestavení: 06.03.2022

A.6.	Informace podle § 19 odst. 6 zákona (TEXT)

**Příloha
ZÁKLADNÍ**

Hřbitovy města Olomouce, tř. Míru 138-102, 779 00, Olomouc, Provozování pohřebišť, pronájem hrobových míst,
IČ 00534943

sestavená k 31.12.2021

(v Kč, s přesností na dvě desetinná místa)
okamžik sestavení: 06.03.2022

A.1.	Informace podle § 7 odst. 3 zákona (TEXT)
Nenastala žádná změna. Účetní jednotka nepoužívá odlišné účetní metody od metod určených předpisem, nepředpokládá ukončení své činnosti.	
A.2.	Informace podle § 7 odst. 4 zákona (TEXT)
Účetní jednotka uzavřela účetní knihy ke dni 31.12. 2019 v souladu s příslušnými ustanoveními vyhlášky č.410-2009 Sb., ve znění pozdějších předpisů a ČUS - Otevírání a uzavírání účetních knih. Účetní jednotka ke dni 1.1.2021 sestavila účetní rozvrh dle ustanovení § 78 vyhlášky a otevřela účetní knihy v souladu s příslušnými ustanoveními dotčené vyhlášky a ČÚS účinnými od 1.1.2021. Při otevření účetních knih navazovaly stavy jednotlivých rozvahových položek aktiva a pasiva účtu 491 - Počáteční účet rozvázný na stav účtu 492 - konečný účet rozvázný.	
A.3.	Informace podle § 7 odst. 5 zákona (TEXT)
Účetní jednotka nepoužívá žádné specifika či jiné metody od ČUS, které by měly vliv na majetek a závazky, finanční situaci a výsledek hospodaření účetní jednotky. DHM a DNM je odepisován rovnoměrně, odpisy jsou účtovány měsíčně. V rámci DDHM a DDNM, který je odepisován rovnoměrně, kdy odpisy budou rovnoměrně odepisovány v časové pravidelnosti - měsíčně. Pro DDNM, DDHM hladina cenové hranice není upravena a řídí se expliitně zákonem o účetnictví, popř. ČUS. S ohledem na účtování cizí měny postupuje účetní jednotka v režimu denního kurzu ČNB, a to dle platných zákonných norem.	

**Příloha
ZÁKLADNÍ**

Hřbitovy města Olomouce, tř. Míru 138-102, 779 00, Olomouc, Provozování pohřebišť, pronájem hrobových míst,
IČ 00534943

sestavená k 31.12.2021

(v Kč, s přesností na dvě desetinná místa)
okamžik sestavení: 06.03.2022

D.1.	Počet jednotlivých věcí a souborů majetku nebo seznam tohoto majetku (ČÍSLO A TEXT)
013 - 2ks - inventární karta, 018 - 2ks - inventární karta, 183ks- inventární karta, 022ks - 22 inventární karta, 028ks - 311, inventární karta, 031 - 67ks inventární karta, 042 - 1 ks inventární karta	
D.2.	Celková výměra lesních pozemků s lesním porostem (ČÍSLO)
D.3.	Výše ocenění celkové výměry lesních pozemků s lesním porostem ve výši 57 Kč/m2 (ČÍSLO)
D.4.	Výměra lesních pozemků s lesním porostem oceněných jiným způsobem (ČÍSLO)
D.5.	Výše ocenění lesních pozemků s lesním porostem oceněných jiným způsobem (ČÍSLO)
D.6.	Průměrná výše ocenění výměry lesních pozemků s lesním porostem oceněných jiným způsobem (ČÍSLO)
D.7.	Komentář k ocenění lesních pozemků jiným způsobem (ČÍSLO A TEXT)

**Příloha
ZÁKLADNÍ**

Hřbitovy města Olomouce, tř. Míru 138-102, 779 00, Olomouc, Provozování pohřbišť, pronájem hrobových míst,
IČ 00534943

sestavená k 31.12.2021

(v Kč, s přesností na dvě desetinná místa)

okamžik sestavení: 06.03.2022

E.3.	Doplňující informace k položkám přehledu o peněžních tocích	
K položce	Doplňující informace	Částka
934	Evidence pohledávek - neuhrazené nájem za hrobová místa, jedna se o účet 934	489 860,03

Příloha č. 5 k vyhlášce č. 410/2009 Sb.

**Příloha
ZÁKLADNÍ**

Hřbitovy města Olomouce, tř. Míru 138-102, 779 00, Olomouc, Provozování pohřbišť, pronájem hrobových míst,
IČ 00534943

sestavená k 31.12.2021

(v Kč, s přesností na dvě desetinná místa)

okamžik sestavení: 06.03.2022

B.1.	Informace podle § 66 odst. 6 (TEXT)	
Zisk z hlavní činnosti je tvořen z přeplatku provozního příspěvku od zřizovatele.		
B.2.	Informace podle § 66 odst. 8 (TEXT)	
Krytí investičního fondu a fondu reprodukce majetku zajistila účetní jednotka v plné výši.		
B.3.	Informace podle § 68 odst. 3 (ČÍSLO A TEXT)	0,00
Účetní jednotka realizuje vzájemné zaúčtování s odkazem na platnou legislativu.		

**Příloha
ZÁKLADNÍ**

Hřbitovy města Olomouce, tř. Míru 138-102, 779 00, Olomouc, Provozování pohřbišť, pronájem hrobových míst,
IČ 00534943

sestavená k 31.12.2021

(v Kč, s přesností na dvě desetinná místa)

okamžik sestavení: 06.03.2022

C. Doplňující informace k položkám rozvahy "C.I.1. Jmění účetní jednotky" a "C.I.3. Transfery na pořízení dlouhodobého majetku"

Číslo položky	Název položky	ÚČETNÍ OBDOBÍ	
		BĚŽNÉ	MINULÉ
C.1.	Zvýšení stavu transferů na pořízení dlouhodobého majetku za běžné účetní období		
C.2.	Snížení stavu transferů na pořízení dlouhodobého majetku ve věcné a časové souvislosti		

**Příloha
ZÁKLADNÍ**

Hřbitovy města Olomouce, tř. Míru 138-102, 779 00, Olomouc, Provozování pohřbišť, pronájem hrobových míst,
IČ 00534943
sestavená k 31.12.2021
(v Kč, s přesností na dvě desetinná místa)
okamžik sestavení: 06.03.2022

E.1.	Doplňující informace k položkám rozvahy	
K položce	Doplňující informace	Částka

**Příloha
ZÁKLADNÍ**

Hřbitovy města Olomouce, tř. Míru 138-102, 779 00, Olomouc, Provozování pohřbišť, pronájem hrobových míst,
IČ 00534943
sestavená k 31.12.2021
(v Kč, s přesností na dvě desetinná místa)
okamžik sestavení: 06.03.2022

E.4.	Doplňující informace k položkám přehledu o změnách vlastního kapitálu	
K položce	Doplňující informace	Částka

**Příloha
ZÁKLADNÍ**

Hřbitovy města Olomouce, tř. Míru 138-102, 779 00, Olomouc, Provozování pohřebišť, pronájem hrobových míst,
IČ 00534943

sestavená k 31.12.2021

(v Kč, s přesností na dvě desetinná místa)
okamžik sestavení: 06.03.2022

A.4. Informace podle § 7 odst. 5 zákona o stavu účtů v knize podrozvahových účtů

Číslo položky	Název položky	Podrozvahový účet	č.ř.	ÚČETNÍ OBDOBÍ	
				BĚŽNÉ	MINULÉ
P.I.	Majetek a závazky účetní jednotky		1	366 326,09	359 828,09
1.	Jiný drobný dlouhodobý nehmotný majetek	901	2	32 443,00	25 945,00
2.	Jiný drobný dlouhodobý hmotný majetek	902	3	333 883,09	333 883,09
3.	Vyřazené pohledávky	905	4		
4.	Vyřazené závazky	906	5		
5.	Ostatní majetek	909	6		
P.II.	Krátkodobé podmíněné pohledávky z transferů a krátkodobé podmíněné závazky z transferů		7		
1.	Krátkodobé podmíněné pohledávky z předfinancování transferů	911	8		
2.	Krátkodobé podmíněné závazky z předfinancování transferů	912	9		
3.	Krátkodobé podmíněné pohledávky ze zahraničních transferů	913	10		
4.	Krátkodobé podmíněné závazky ze zahraničních transferů	914	11		
5.	Ostatní krátkodobé podmíněné pohledávky z transferů	915	12		
6.	Ostatní krátkodobé podmíněné závazky z transferů	916	13		
P.III.	Podmíněné pohledávky z důvodu užívání majetku jinou osobou		14		
1.	Krátkodobé podmíněné pohledávky z důvodu úplatného užívání majetku jinou osobou	921	15		
2.	Dlouhodobé podmíněné pohledávky z důvodu úplatného užívání majetku jinou osobou	922	16		
3.	Krátkodobé podmíněné pohledávky z důvodu užívání majetku jinou osobou na základě smlouvy o výpůjčce	923	17		
4.	Dlouhodobé podmíněné pohledávky z důvodu užívání majetku jinou osobou na základě smlouvy o výpůjčce	924	18		
5.	Krátkodobé podmíněné pohledávky z důvodu užívání majetku jinou osobou z jiných důvodů	925	19		
6.	Dlouhodobé podmíněné pohledávky z důvodu užívání majetku jinou osobou z jiných důvodů	926	20		
P.IV.	Další podmíněné pohledávky		21	489 860,03	256 074,78
1.	Krátkodobé podmíněné pohledávky ze smluv o prodeji dlouhodobého majetku	931	22		
2.	Dlouhodobé podmíněné pohledávky ze smluv o prodeji dlouhodobého majetku	932	23		
3.	Krátkodobé podmíněné pohledávky z jiných smluv	933	24		
4.	Dlouhodobé podmíněné pohledávky z jiných smluv	934	25	489 860,03	256 074,78
5.	Krátkodobé podmíněné pohledávky ze sdílených daní	939	26		
6.	Dlouhodobé podmíněné pohledávky ze sdílených daní	941	27		
7.	Krátkodobé podmíněné pohledávky ze vztahu k jiným zdrojům	942	28		
8.	Dlouhodobé podmíněné pohledávky ze vztahu k jiným zdrojům	943	29		
9.	Krátkodobé podmíněné úhrady pohledávek z přijatých zajištění	944	30		
10.	Dlouhodobé podmíněné úhrady pohledávek z přijatých zajištění	945	31		
11.	Krátkodobé podmíněné pohledávky ze soudních sporů, správních řízení a jiných řízení	947	32		
12.	Dlouhodobé podmíněné pohledávky ze soudních sporů, správních řízení a jiných řízení	948	33		

Příloha

ZÁKLADNÍ

Hřbitovy města Olomouce, tř. Míru 138-102, 779 00, Olomouc, Provozování pohřebišť, pronájem hrobových míst,
IČ 00534943

sestavená k 31.12.2021

(v Kč, s přesností na dvě desetinná místa)

okamžik sestavení: 06.03.2022

E.2.	Doplňující informace k položkám výkazu zisku a ztráty	
K položce	Doplňující informace	Částka

Příloha

Fond kulturních a sociálních potřeb

ZÁKLADNÍ

Hřbitovy města Olomouce, tř. Míru 138-102, 779 00, Olomouc, Provozování pohřebišť, pronájem hrobových míst,
IČ 00534943

sestavená k 31.12.2021

(v Kč, s přesností na dvě desetinná místa)

okamžik sestavení: 06.03.2022

F. Doplňující informace k fondům účetní jednotky

Položka		BĚŽNÉ ÚČETNÍ OBDOBÍ
Číslo	Název	
A.I.	Počáteční stav fondu k 1. 1.	262 920,51
A.II.	Tvorba fondu	112 912,00
1.	Základní přiděl	112 912,00
2.	Splátky půjček na bytové účely poskytnutých do konce roku 1992	
3.	Náhrady škod a pojistná plnění od pojišťovny vztahující se k majetku pořízenému z fondu	
4.	Peněžní a jiné dary určené do fondu	
5.	Ostatní tvorba fondu	
A.III.	Čerpání fondu	77 928,38
1.	Půjčky na bytové účely	77 928,38
2.	Stravování	
3.	Rekreace	
4.	Kultura, tělovýchova a sport	
5.	Sociální výpomoci a půjčky	
6.	Poskytnuté peněžní dary	
7.	Úhrada příspěvku na penzijní připojištění	
8.	Úhrada částí pojistného na soukromé životní pojištění	
9.	Ostatní užití fondu	
A.IV.	Konečný stav fondu	297 904,13

Příloha
Rezervní fond

PŘÍSPĚVKOVÉ ORGANIZACE ZŘIZOVANÉ ÚZEMNÍMI SAMOSPRÁVNÝMI CELKY A SVAZKY OBCÍ

Hřbitovy města Olomouce, tř. Míru 138-102, 779 00, Olomouc, Provozování pohřebišť, pronájem hrobových míst,
IČ 00534943

sestavená k 31.12.2021

(v Kč, s přesností na dvě desetinná místa)

okamžik sestavení: 06.03.2022

Položka		BĚŽNÉ ÚČETNÍ OBDOBÍ
Číslo	Název	
D.I.	Počáteční stav fondu k 1. 1.	2 180 525,89
D.II.	Tvorba fondu	233 114,82
1.	Zlepšený výsledek hospodaření	233 114,82
2.	Nespotřebované dotace z rozpočtu Evropské unie	
3.	Nespotřebované dotace z mezinárodních smluv	
4.	Peněžní dary - účelové	
5.	Peněžní dary - neúčelové	
6.	Ostatní tvorba	
D.III.	Čerpání fondu	
1.	Úhrada zhoršeného výsledku hospodaření	
2.	Úhrada sankcí	
3.	Posílení fondu investic se souhlasem zřizovatele	
4.	Časové překlenutí dočasného nesouladu mezi výnosy a náklady	
5.	Ostatní čerpání	
D.IV.	Konečný stav fondu	2 413 640,71

Příloha

Fond investic

PŘÍSPĚVKOVÉ ORGANIZACE ZŘIZOVANÉ ÚZEMNÍMI SAMOSPRÁVNÝMI CELKY A SVAZKY OBCÍ

Hřbitovy města Olomouce, tř. Míru 138-102, 779 00, Olomouc, Provozování pohřebišť, pronájem hrobových míst,
IČ 00534943

sestavená k 31.12.2021

(v Kč, s přesností na dvě desetinná místa)

okamžik sestavení: 06.03.2022

Položka		BĚŽNÉ ÚČETNÍ OBDOBÍ
Číslo	Název	
F.I.	Počáteční stav fondu k 1. 1.	3 399 110,83
F.II.	Tvorba fondu	1 549 977,30
1.	Peněžní prostředky ve výši odpisů hmotného a nehmotného dlouhodobého majetku prováděné podle zřizovatelem schváleného odpisového plánu	1 549 977,30
2.	Investiční příspěvek z rozpočtu zřizovatele	
3.	Investiční dotace ze státních fondů a jiných veřejných rozpočtů	
4.	Ve výši příjmů z prodeje svěřeného dlouhodobého hmotného majetku	
5.	Peněžní dary a příspěvky od jiných subjektů	
6.	Ve výši příjmů z prodeje majetku ve vlastnictví příspěvkové organizace	
7.	Převody z rezervního fondu	
F.III.	Čerpání fondu	543 319,00
1.	Pořízení a technické zhodnocení hmotného a nehmotného dlouhodobého majetku, s výjimkou drobného hmotného a nehmotného dlouhodobého majetku	543 319,00
2.	Úhrada investičních úvěrů nebo půjček	
3.	Odvod do rozpočtu zřizovatele	
4.	Navýšení peněžních prostředků určených na financování údržby a oprav majetku, který příspěvková organizace používá pro svou činnost	
F.IV.	Konečný stav fondu	4 405 769,13

**Příloha
Stavby
ZÁKLADNÍ**

Hřbitovy města Olomouce, tř. Míru 138-102, 779 00, Olomouc, Provozování pohřebišť, pronájem hrobových míst,
IČ 00534943

sestavená k 31.12.2021
(v Kč, s přesností na dvě desetinná místa)
okamžik sestavení: 06.03.2022

G. Doplňující informace k položce „A.II.3. Stavby“ výkazu rozvahy

Číslo položky	Název položky	ÚČETNÍ OBDOBÍ			
		BĚŽNÉ			MINULÉ
		BRUTTO	KOREKCE	NETTO	
G.	Stavby	58 836 414,23	26 121 088,50	32 715 325,73	33 064 242,03
G.1.	Bytové domy a bytové jednotky	7,00		7,00	7,00
G.2.	Budovy pro služby obyvatelstvu	11 904 417,12	5 341 633,00	6 562 784,12	6 680 960,12
G.3.	Jiné nebytové domy a nebytové jednotky	4 560 839,27	2 007 718,00	2 553 121,27	2 632 945,27
G.4.	Komunikace a veřejné osvětlení	14 511 450,19	3 680 174,30	10 831 275,89	10 446 972,89
G.5.	Jiné inženýrské sítě	3 925 323,00	2 417 523,00	1 507 800,00	1 609 405,00
G.6.	Ostatní stavby	23 934 377,65	12 674 040,20	11 260 337,45	11 693 951,75

**Příloha
Pozemky
ZÁKLADNÍ**

Hřbitovy města Olomouce, tř. Míru 138-102, 779 00, Olomouc, Provozování pohřebišť, pronájem hrobových míst,
IČ 00534943

sestavená k 31.12.2021
(v Kč, s přesností na dvě desetinná místa)
okamžik sestavení: 06.03.2022

H. Doplňující informace k položce „A.II.1. Pozemky“ výkazu rozvahy

Číslo položky	Název položky	ÚČETNÍ OBDOBÍ			
		BĚŽNÉ			MINULÉ
		BRUTTO	KOREKCE	NETTO	
H.	Pozemky	5 718 284,20		5 718 284,20	5 718 284,20
H.1.	Stavební pozemky				
H.2.	Lesní pozemky				
H.3.	Zahrady, pastviny, louky, rybníky	326 240,00		326 240,00	326 240,00
H.4.	Zastavěná plocha	1 617 448,47		1 617 448,47	1 617 448,47
H.5.	Ostatní pozemky	3 774 595,73		3 774 595,73	3 774 595,73

ZPRÁVA

NEZÁVISLÉHO AUDITORA

za období

od 1.1.2021 do 31.12.2021

Obchodní firma: **Hřbitovy města Olomouce, p.o.**
Sídlo: **Tř.Míru 138/102, 779 00 Olomouc**

Právní forma: Příspěvková organizace
IČ: **00534943**

Příjemce zprávy: **Zřizovatel p.o., ředitel p.o.**

Obsah: Zpráva auditora
Rozvaha
Výkaz zisků a ztrát
Příloha

, dne 31.3.2022

ZPRÁVA NEZÁVISLÉHO AUDITORA

za rok 2021

určená zřizovateli příspěvkové organizace
Hřbitovy města Olomouce,p.o.

Ověřovaná firma:

Účetní jednotka: Hřbitovy města Olomouce, p.o.
Právní forma: Příspěvková organizace
Sídlo účetní jednotky: Tř. Míru 138/102, 779 00 Olomouc
Statutární zástupce: RNDr.Ladislav Šnevajs
IČ: 00534943
DIČ: CZ00534943

Auditor:

Auditor / auditorská společnost: Ing. Jarmila Orlitová,MBA
Právní forma: OSVČ
Sídlo auditora /společnosti: Slovanská 38, 741 01 Nový Jičín
Číslo oprávnění KA ČR: 1606

IČ: 11181621
DIČ: CZ6155200810

* * * * *

Výrok auditora

Provedla jsem audit přiložené účetní závěrky společnosti Hřbitovy města Olomouce, p.o. (dále také „Společnost“) sestavené na základě českých účetních předpisů, která se skládá z rozvahy k 31.12.2021, výkazu zisku a ztráty za rok končící 31.12.2021 a přílohy této účetní závěrky, která obsahuje popis použitých podstatných účetních metod a další vysvětlující informace. Údaje o Společnosti jsou uvedeny v příloze této účetní závěrky.

Podle mého názoru účetní závěrka podává věrný a poctivý obraz aktiv a pasiv Společnosti k 31.12.2021 a nákladů a výnosů a výsledku jejího hospodaření za rok končící 31.12.2021 v souladu s českými účetními předpisy.

Základ pro výrok

Audit jsem provedla v souladu se zákonem o auditorech a standardy Komory auditorů České republiky pro audit, kterými jsou mezinárodní standardy pro audit (ISA) případně doplněné a upravené souvisejícími aplikačními doložkami. Moje odpovědnost stanovená těmito předpisy je podrobněji popsána v oddílu Odpovědnost auditora za audit účetní závěrky. V souladu se zákonem o auditorech a Etickým kodexem přijatým Komorou auditorů České republiky jsem na Společnosti nezávislá a splnila jsem i další etické povinnosti vyplývající z uvedených předpisů. Domnívám se, že důkazní informace, které jsem shromáždila, poskytují dostatečný a vhodný základ pro vyjádření mého výroku.

Ostatní informace uvedené ve výroční zprávě

Ostatními informacemi jsou v souladu s § 2 písm. b) zákona o auditorech informace uvedené ve výroční zprávě mimo účetní závěrku a naši zprávu auditora.

Můj výrok k účetní závěrce se k ostatním informacím nevztahuje. Přesto je však součástí mých povinností souvisejících s ověřením účetní závěrky seznámení se s ostatními informacemi a posouzení, zda ostatní informace nejsou ve významném (materiálním) nesouladu s účetní závěrkou či s mými znalostmi o účetní závěrce získanými během ověřování účetní závěrky nebo zda se jinak tyto informace nejví jako významně (materiálně) nesprávné. Také posuzuji, zda ostatní informace byly ve všech významných (materiálních) ohledech vypracovány v souladu s příslušnými právními předpisy. Tímto posouzením se rozumí, zda ostatní informace splňují požadavky právních předpisů na formální náležitosti a postup vypracování ostatních informací v kontextu významnosti (materiality), tj. zda případné nedodržení uvedených požadavků by bylo způsobilé ovlivnit úsudek činěný na základě ostatních informací.

Na základě provedených postupů, do míry, jež dokáži posoudit, uvádím, že

- ostatní informace, které popisují skutečnosti, jež jsou též předmětem zobrazení v účetní závěrce, jsou ve všech významných (materiálních) ohledech v souladu s účetní závěrkou a
- ostatní informace byly vypracovány v souladu s právními předpisy.

Dále jsem povinna uvést, zda na základě poznatků a povědomí o Společnosti, k níž jsem dospěla při provádění auditu, ostatní informace neobsahují významné (materiální) věcné nesprávnosti. V rámci uvedených postupů jsem v obdržených ostatních informacích žádné významné (materiální) věcné nesprávnosti nezjistila.

Odpovědnost za účetní závěrku

Statutární orgán odpovídá za sestavení účetní závěrky podávající věrný a poctivý obraz v souladu s českými účetními předpisy, a za takový vnitřní kontrolní systém, který považuje za nezbytný pro sestavení účetní závěrky tak, aby neobsahovala významné (materiální) nesprávnosti způsobené podvodem nebo chybou.

Při sestavování účetní závěrky je povinen posoudit, zda je Společnost schopna nepřetržitě trvat, a pokud je to relevantní, popsat v příloze účetní závěrky záležitosti týkající se jejího nepřetržitého trvání a použití předpokladu nepřetržitého trvání při sestavení účetní závěrky, s výjimkou případů, kdy plánuje zrušení Společnosti nebo ukončení její činnosti

Odpovědnost auditora za audit účetní závěrky

Mým cílem je získat přiměřenou jistotu, že účetní závěrka jako celek neobsahuje významnou (materiální) nesprávnost způsobenou podvodem nebo chybou a vydat zprávu auditora obsahující můj výrok. Přiměřená míra jistoty je velká míra jistoty, nicméně není zárukou, že audit provedený v souladu s výše uvedenými předpisy ve všech případech v účetní závěrce odhalí případnou existující významnou (materiální) nesprávnost. Nesprávnosti mohou vzniknout v důsledku podvodů nebo chyb a považují se za významné (materiální), pokud lze reálně předpokládat, že by jednotlivě nebo v souhrnu mohly ovlivnit ekonomická rozhodnutí, která uživatelé účetní závěrky na jejím základě přijmou.

Při provádění auditu v souladu s výše uvedenými předpisy je mou povinností uplatňovat během celého auditu odborný úsudek a zachovávat profesní skepticismus. Dále je mou povinností:

- Identifikovat a vyhodnotit rizika významné (materiální) nesprávnosti účetní závěrky způsobené podvodem nebo chybou, navrhnout a provést auditorské postupy reagující na tato rizika a získat dostatečné a vhodné důkazní informace, abychom na jejich základě mohla vyjádřit výrok. Riziko, že neodhalím významnou (materiální) nesprávnost, k níž došlo v důsledku podvodu, je větší než riziko neodhalení významné (materiální) nesprávnosti způsobené chybou, protože součástí podvodu mohou být tajné dohody (koluze), falšování, úmyslná opomenutí, nepravdivá prohlášení nebo obcházení vnitřních kontrol.
- Seznámit se s vnitřním kontrolním systémem Společnosti relevantním pro audit v takovém rozsahu, abych mohla navrhnout auditorské postupy vhodné s ohledem na dané okolnosti, nikoli abych mohla vyjádřit názor na účinnost jejího vnitřního kontrolního systému.

- Posoudit vhodnost použitých účetních pravidel, přiměřenost provedených účetních odhadů a informace, které v této souvislosti uvedlo v příloze účetní závěrky.
- Posoudit vhodnost použití předpokladu nepřetržitého trvání při sestavení účetní závěrky a to, zda s ohledem na shromážděné důkazní informace existuje významná (materiální) nejistota vyplývající z událostí nebo podmínek, které mohou významně zpochybnit schopnost Společnosti nepřetržitě trvat. Jestliže dojde k závěru, že taková významná (materiální) nejistota existuje, je mou povinností upozornit v mé zprávě na informace uvedené v této souvislosti v příloze účetní závěrky, a pokud tyto informace nejsou dostatečné, vyjádřit modifikovaný výrok. Mé závěry týkající se schopnosti Společnosti nepřetržitě trvat vycházejí z důkazních informací, které jsem získala do data mé zprávy. Nicméně budoucí události nebo podmínky mohou vést k tomu, že Společnost ztratí schopnost nepřetržitě trvat.
- Vyhodnotit celkovou prezentaci, členění a obsah účetní závěrky, včetně přílohy, a dále to, zda účetní závěrka zobrazuje podkladové transakce a
- události způsobem, který vede k věrnému zobrazení.

Mou povinností je informovat mimo jiné o plánovaném rozsahu a načasování auditu a o významných zjištěních, která jsem v jeho průběhu učinila, včetně zjištěných významných nedostatků ve vnitřním kontrolním systému.

Ing. Jarmila Orlitová, MBA

auditor KA ČR, oprávnění č. 1606

Datum vydání zprávy: 31.3.2022



.....
podpis statutárního auditora